

# Výroční zpráva

Centra pro zdravotně postižených  
Karlovarského kraje, o.p.s.

## za rok 2019



## Úvodní slovo ředitele společnosti

Vážení čtenáři, klienti našich služeb, dárci, poskytovatelé dotací a příznivci,

přinášíme Vám další výroční zprávu naší obecně prospěšné společnosti, tentokrát za rok 2019 a chceme zde shrnout vše významné a důležité, co se v roce 2019 událo.

Nejdříve mi však ve zkratce dovoluňte naši společnost představit. Centrum pro zdravotně postižené Karlovarského kraje, o. p. s. je neziskovou organizací, jejíž historické kořeny sahají až do roku 1991. Má stabilní, spolehlivý tým, který zajišťuje ambulantní a terénní sociální službu odborného sociálního poradenství a terénní sociální službu osobní asistence pro osoby se zdravotním postižením a seniory v sociálně nepříznivé situaci v rámci Karlovarského kraje. Má tři stálé pobočky, a to v Karlových Varech, Sokolově a Chebu.

Jsme relativně malou organizací, která má v průměru 15 až 20 zaměstnanců. V rámci poskytování sociálních služeb v Karlovarském kraji jsme však neméně důležitým článkem mezi ostatními i většími poskytovateli.

I přes nižší příjem z dotací oproti roku 2018 jsme dokázali naše služby poskytovat v nezmenšeném rozsahu a kvalitě a což považuji za neméně důležité, udržet si již sehraný tým pracovníků, kteří zajišťují přímou obslužnou péči u našich klientů, což hraje velkou roli nejen ve vztahu pracovník-klient, ale i ve vzájemné sounáležitosti a pohody celého našeho kolektivu.

Na podzim jsme ukončili projekt zaměřený na zaměstnanost a vzdělávání osob se zdravotním postižením, kde jsme naplnili všechny indikátory, ke kterým jsme se zavázali a s mnohými klienty tohoto projektu jsme i nadále v úzkém kontaktu.


V roce 2020 bychom rádi otevřeli druhou pobočku v Chebu, tak aby splňovala podmínky pro poskytování registrovaných ambulantních sociálních služeb.

Závěrem mi dovoluňte poděkovat všem podporovatelům, finančním i morálním, větším, ale i těm nejmenším.

Naší snahou a mottem stále zůstává, že jsme tady:

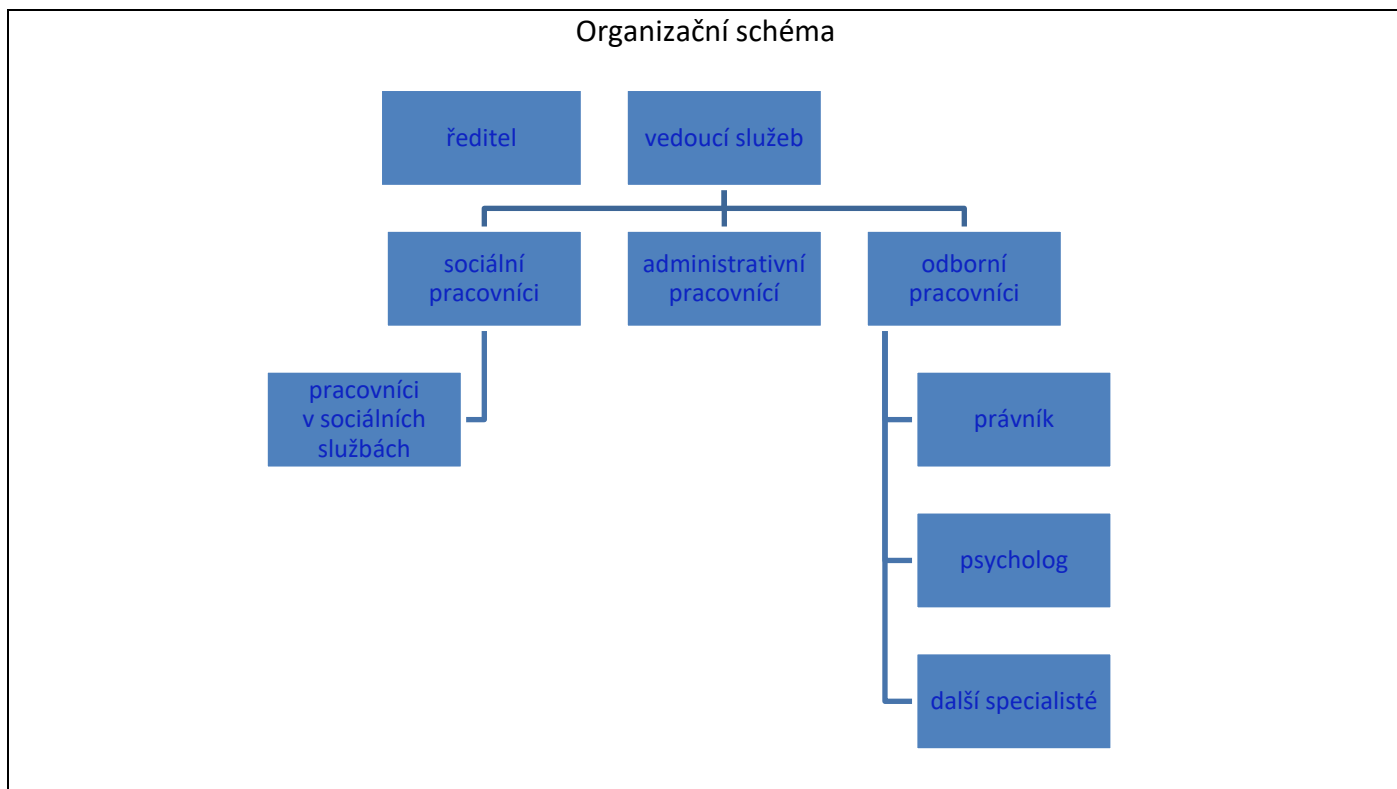


## Základní informace o společnosti

Název	Centrum pro zdravotně postižené Karlovarského kraje, o.p.s.
Právní forma	Obecně prospěšná společnost
Číslo zápisu v rejstříku	O 276 vedená u Krajského soudu v Plzni z 28. 9. 2013
Sídlo	Karlovy Vary, Sokolovská 119/54, 360 05
IČ	26594307
DIČ	CZ26594307
Plátce DPH	ne
Bankovní spojení	180600547/0300, ČSOB Karlovy Vary
ID datové schránky	7cam9ec
Webové stránky	<a href="http://www.sluzbypostizenym.cz">www.sluzbypostizenym.cz</a>
E-mail	<a href="mailto:info@sluzbypostizenym.cz">info@sluzbypostizenym.cz</a>
FB	<a href="https://www.facebook.com/CZPKK/">https://www.facebook.com/CZPKK/</a>
QR kód	

Zakladatel	Národní rada osob se zdravotním postižením České republiky, z.s. Partyzánská 1/7, Holešovice (Praha 7), 170 00 Praha
Statutární orgán	ředitel: Petr Končel
Správní rada	předseda: Jiří Venc členové: Jaroslav Slavík Pavel Rogaczewski (do 28. 9. 2019) PhDr. Dana Marková (od 29. 9. 2019)
Dozorčí rada	předseda: Pavel Hříbek členové: Ing. <u>Jitka</u> Líkařová PhDr. Jana Petrová

Pobočky:	
Karlovy Vary	<p>Kontakt: Brigita Fišerová, pracovník v sociálních službách  Adresa: Sokolovská 54, 360 05 Karlovy Vary  Tel.: 353 234 666  Mobil: 602 340 549  E-mail: karlovyvary@sluzbypostizenym.cz</p>
Sokolov	<p>Kontakt: Lucie Tomášková, DiS., sociální pracovník  Adresa: Rokycanova 1756, 356 01 Sokolov  Tel.: 352 628 788  Mobil: 602 340 482  E-mail: sokolov@sluzbypostizenym.cz</p>
Cheb	<p>Kontakt: Mgr. Lucie Pavelková, sociální pracovník  Adresa: v prostorách HM Tesco, Pražská 15, 350 02  Tel.: 354 433 024  Mobil: 602 340 483  E-mail: cheb@sluzbypostizenym.cz</p>



## Poslání a cíle společnosti

Cílem Centra pro zdravotně postižené Karlovarského kraje, o. p. s. je přispívat ke zkvalitňování života zdravotně postižených občanů a jejich integraci do společnosti. Centrum vytváří podmínky pro rozvoj specializovaných činností pro zdravotně postižené občany.

Pomáháme bez ohledu na druh a rozsah zdravotního postižení, členství v organizacích zdravotně postižených, věku a situace uživatele.

Centrum plní roli kontaktního místa pro zdravotně postižené a seniory, kontaktního místa pro právnické osoby zabývající se činností ve prospěch zdravotně postižených a seniorů, informačního a poradenského centra, zprostředkovatele pomoci při řešení obtížné sociální situace formou spolupráce a kooperace s příslušnými úřady a jinými subjekty v daném regionu, poskytovatele sociálních služeb i obhájce práv zdravotně postižených.

## Poskytované registrované sociální služby

- Poskytované sociální služby jsou určeny osobám se zdravotním postižením (tělesné, mentální, duševní, smyslové nebo kombinované postižení, jehož dopady činí nebo mohou činit osobu závislou na pomoci jiné osoby) a seniorům.
- Služby jsou poskytovány všem, bez rozdílu věku

## Odborné sociální poradenství

- Tato služba je poskytována se zaměřením na potřeby jednotlivých okruhů sociálních skupin osob v poradně pro seniory a pro osoby se zdravotním postižením. Zahrnuje poradenství, zprostředkování kontaktu se společenským prostředím, terapeutické činnosti a pomoc při prosazování práv a zájmů. Služba se poskytuje bezúplatně.
- Posláním této služby je poskytování ambulantních a terénních služeb odborného sociálního poradenství lidem se sníženou soběstačností z důvodu věku, chronického onemocnění nebo zdravotního postižení na území Karlovarského kraje tak, aby uživatele tyto služby podpořily v aktivním řešení nepříznivé sociální situace především prostřednictvím poskytnutí rady, informací, pomoci a podpory.
- Zásadně je bezpodmínečně respektována osobnost uživatele, jeho vůle a přání, schopnosti, možnosti a sociální vazby. Uživatel je vždy (s přihlédnutím k jeho zdravotnímu stavu a schopnostem) rovnocenným partnerem, jehož práva, oprávněné zájmy a vůli je nutno respektovat a zároveň napomoci mu při jejich prosazování.
- Respektování individuality a soukromí uživatele předpokládá bezpodmínečné dodržování ochrany osobnosti a jejích práv a ochrany osobních údajů.

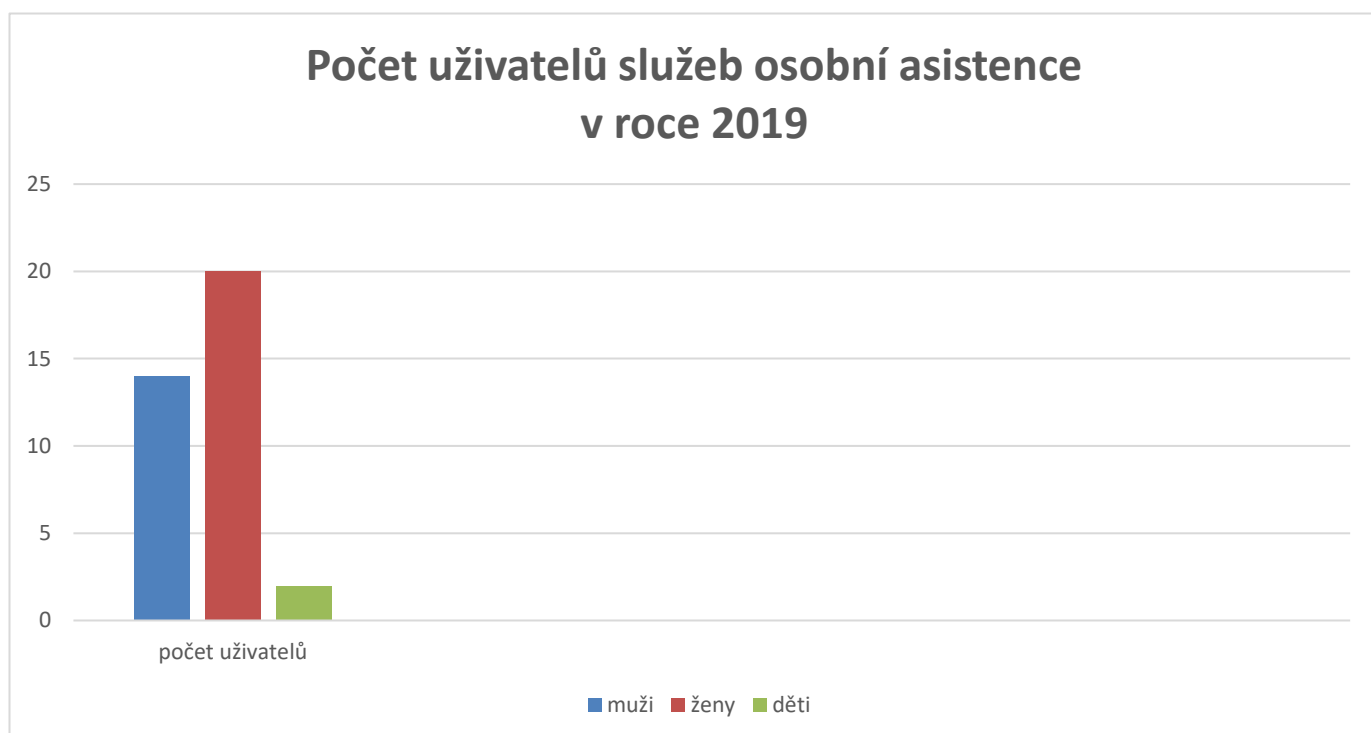
- Odborné sociální poradenství je poskytováno se zaměřením na potřeby osob se zdravotním postižením. Věnuje se i činností, týkající se praktických rad, jako je sepsání a podání různých žádostí, či odkaz na instituce, které by mohl uživatel kontaktovat a způsob, jak s nimi komunikovat i to, jak se chovat v odvolacím či správním řízení, apod.
- Naším cílem je poskytovat chybějící informace, napomáhat při orientaci v problémové situaci uživatele, předcházet vzniku a rozvoji nežádoucích sociálních jevů, působit preventivně, výchovně, obnovovat vztahy se svým okolím, přispívat k sociální integraci klienta, pomoci při sociální adaptaci klienta, zvyšovat sociální kompetence uživatele a přispívat k jeho celkovému osobnostnímu růstu.



## Služby osobní asistence

- Tato terénní služba je poskytována osobám, které mají sníženou soběstačnost z důvodu věku, chronického onemocnění nebo zdravotního postižení, jejichž situace vyžaduje pomoc jiné fyzické osoby. Služba se poskytuje bez časového omezení, v přirozeném sociálním prostředí osob a při činnostech, které osoba potřebuje. Poskytované sociální služby jsou určeny osobám se zdravotním postižením (tělesné, mentální, duševní, smyslové nebo kombinované postižení, jehož dopady činí nebo mohou činit osobu závislou na pomoci jiné osoby) a seniorům. Cena služby je od 110 do 130 Kč/1 h, aktuální ceník je k dispozici na webových stránkách společnosti.

- Posláním sociální služby osobní asistence je poskytování terénních služeb osobní asistence lidem se sníženou soběstačností z důvodu věku, chronického onemocnění nebo zdravotního postižení na území Karlovarského kraje tak, aby uživatelé tyto služby podpořily v aktivním řešení nepříznivé sociální situace a v jejich snaze žít ve svém domácím přirozeném prostředí.
- Hlavním cílem služeb osobní asistence je přispět ke kompenzaci ztráty dovedností a schopností uživatele způsobené zdravotním postižením, věkem nebo chronickým onemocněním, a to především těmito způsoby:
  - nalezením pro uživatele přijatelného řešení nepříznivé situace, stanovením dosažitelných cílů dle konkrétních možností a schopností a v souladu se zájmy, vůlí a osobním přáním uživatele,
  - umožněním uživateli v obtížné sociální situaci žít v důstojných podmínkách způsobem, který se nejvíce podobá způsobu, kterým žil doposud a podporovat rozvoj samostatnosti a aktivního řešení nepříznivé sociální situace,
  - udržením stávajících či navázáním nových kontaktů uživatele se společností, hledáním nových příležitostí a aktivit, které by uživatele zaujaly a podpořily co nejpřirozenějším způsobem rozvoj jeho psychických i fyzických schopností a dovedností.
- Bezpodmínečně je respektována osobnost uživatele, jeho vůle a přání, schopnosti, možnosti i sociální vazby. Uživatel je vždy (s přihlédnutím k jeho zdravotnímu stavu a schopnostem) rovnocenným partnerem, jehož práva, oprávněné zájmy a vůle je nutno respektovat a zároveň napomoci mu při jejich prosazování. Partnerský vztah mezi organizací a uživatelem je udržován po celou dobu poskytování sociální služby, tj. při sjednávání smluvních podmínek, sestavování osobního plánu a stanovení cílů, při vyhodnocování plnění tohoto plánu a hodnocení přínosu poskytované služby pro uživatele



## Ostatní veřejně prospěšné služby na základě potřeb a přání klientů

Tyto služby jsou vhodným doplněním naší hlavní činnosti-poskytování registrovaných sociálních služeb

### Půjčovna kompenzačních pomůcek

- Naše společnost disponuje velmi dobře vybavenou půjčovnou kompenzačních a rehabilitačních pomůcek. Občané si mohou vypůjčit pomůcky v oblasti vybavení toalet, koupelen, pomůcky napomáhající chůzi, pomůcky pro děti, rehabilitační pomůcky i elektrická polohovací lůžka.
- Smyslem poskytované služby je pomoci v obtížných a krizových životních situacích těžce zdravotně postiženým uživatelům, například při poruše vlastní pomůcky. Okamžitě lze poskytnout pomůcku postiženému občanu, který čeká na její předepsání, případně schválení revizního lékaře zdravotní pojišťovny, nebo čeká na její dodání od výrobce, případně osobě s dočasným postižením (po úrazu, po operaci, apod.).
- Občané mohou také využít možnost vyzkoušet si speciální pomůcku dříve, než o její předepsání požádají lékaře.
- Služby půjčovny jsou zpoplatněné. Aktuální ceník je k dispozici na webových stránkách společnosti, poskytujeme na všech našich pobočkách.





## Přeprava osob speciálně upravenými vozidly

- V našem kraji existuje jen velmi málo veřejných dopravních prostředků, které jsou uzpůsobeny pro převoz osob s těžkým tělesným postižením.
- Pro obtížně pohyblivé občany zajišťuje Centrum pro zdravotně postižené Karlovarského kraje, o. p. s. individuální přepravu upravenými vozidly.
- Služba je individuální, dle potřeb klienta a v rámci celého kraje, vše je homologováno a přizpůsobeno k provozu na pozemních komunikacích. Službu lze objednat i telefonicky, vždy na základě volné kapacity vozidla.
- Osobní vozidlo se speciálně upravenou sedačkou spolujezdce-počet míst 4 + řidič.
- Velkokapacitní vozidlo s nájzdovou rampou a možností bezpečné přepravy osob přímo na vozíku-počet míst 7 + řidič.
- Služba dopravy je zpoplatněná. Aktuální ceník je k dispozici na webových stránkách společnosti, informace k objednávkám podáváme na všech našich pobočkách.



## Odborné a vzdělávací aktivity

- Multihandicap není překážkou k práci-hlavním cílem projektu je komplexní, kauzálně propojené posílení přirozené motivace k hledání zaměstnání u min. 20 osob zvýšení kvalifikace u min. 12 osob a nalezení pracovního uplatnění pro min. 8 osob z tělesným a tělesným a jiným postižením (dále jen OTP) s nižším středním vzděláním a nižším. Projekt se zaměřuje na intenzivní individuální kvalitativně zaměřenou podporu v oblasti psychologicko-motivační, vzdělávací, rekvalifikační praktické a tréninkové na tréninkových místech v Karlovarském kraji. Projekt probíhá od 1. 11. 2017 do 31. 10. 2019.

Projekt byl v plánovaném termínu ukončen a byly naplněny všechny stanovené indikátory.

## Volnočasové aktivity

- Zprostředkování zájezdu do lázní v Maďarsku.
- Zprostředkování vzdělávacích zájezdů do Weidenu spojenou s hydrorehabilitací.
- Zprostředkování styku se společenským prostředím – pořádání již 26. plesu Harmonie.

## **Další podstatné informace společnosti:**

### **Správní a Dozorčí rada společnosti**

#### **Zasedání dne 18. 6. 2019**

*Správní a dozorčí rada projednala následující body jednání:*

- Informace o činnosti společnosti od posledního zasedání.
- Informace o činnosti dozorčí rady společnosti.
- Schválení účetní závěrky a výsledků hospodaření společnosti za rok 2018.
- Schválení výroční zprávy za rok 2018.
- Schválení rozpočtu a plánu činnosti společnosti na rok 2019.

#### **Zasedání dne 1. 10. 2019**

*Správní a dozorčí rada za přítomnosti zakladatele projednala následující body jednání:*

- Předseda NRZP ČR Mgr. Václav Krása jmenoval členy Správní a Dozorčí rady, s účinností od 29. 9. 2019 na dobu 3 let (došlo pouze k jedné změně, místo Pavla Rogaczewského byla jmenována členkou SR PhDr. Dana Marková).

#### **Zasedání dne 18. 6. 2019**

*Dozorčí rada projednala následující body jednání:*

- Přezkum řádné účetní závěrky společnosti.
- Řádně a včas byla dodána Zpráva auditora dne 13. 6. 2019.
- DR řádně přezkoumala VZ za rok 2018 a doporučuje ji SR ke schválení.

### **Členství a zastoupení společnosti**

- Asociace poraden pro osoby se zdravotním postižením ČR,
- Asociace poskytovatelů sociálních služeb České republiky, z.s.,
- Poradním sbor ředitele krajské pobočky Úřadu práce ČR v Karlových Varech,
- Odborná pracovní skupina pro pracovní rehabilitaci Úřadu práce ČR, krajské pobočky v Karlových Varech,
- Výbor pro sociální věci a seniory Magistrátu města Karlovy Vary.

### **Veřejnosprávní kontroly v roce 2019**

- Město Toužim-s výsledkem nebyly shledány nedostatky,
- Karlovarský kraj-s výsledkem v kvalitativní a kvantitativní části nebyly shledány nedostatky, ve finanční části byly z menší části shledány nedostatky v nesouladu s některými ustanoveními vyplývající ze smlouvy či metodiky ve výši 17 858,- Kč, které byly Karlovarskému kraji vráceny.

### **Informace o skutečnostech, které nastaly až po rozvahovém dni**

V souvislosti s onemocněním Covid-19 a vyhlášeným nouzovým stavem v ČR prohlašujeme, že v souvislosti s výše uvedeným, nám nejsou známy pro rok 2020 žádné negativní dopady, a to na úrovni ekonomické i lidských zdrojů. Provoz nebyl omezen, byly přijaty pouze některé opatření, týkající se především ochrany zdraví klientů i pracovníků společnosti.

# ROZVAHA pro nevýdělečné organizace

v plném rozsahu

ke dni 31.12.2019

(v celých tisících Kč)

IČO
2 6 5 9 4 3 0 7

Název a sídlo účetní jednotky

Centrum pro zdravotně postižené Karl. kraje

o.p.s.

Sokolovská 119

Karlovy Vary

36005

Označení a	AKTIVA b	Stav k prvnímu dni účetního období 1	Stav k poslednímu dni účetního období 2
<b>A.</b>	<b>Dlouhodobý majetek celkem (A.I. + A.II. + A.III. + A.IV.)</b>	<b>24</b>	<b>0</b>
<b>A. I.</b>	<b>Dlouhodobý nehmotný majetek celkem (součet A.I.1. až A.I.7.)</b>	<b>37</b>	<b>37</b>
1.	Nehmotné výsledky výzkumu a vývoje	0	0
2.	Software	37	37
3.	Ocenitelná práva	0	0
4.	Drobný dlouhodobý nehmotný majetek	0	0
5.	Ostatní dlouhodobý nehmotný majetek	0	0
6.	Nedokončený dlouhodobý nehmotný majetek	0	0
7.	Poskytnuté zálohy na dlouhodobý nehmotný majetek	0	0
<b>A. II.</b>	<b>Dlouhodobý hmotný majetek celkem (součet A.II.1. až A.II.10.)</b>	<b>2 016</b>	<b>2 016</b>
1.	Pozemky	0	0
2.	Umělecká díla, předměty a sbírky	0	0
3.	Stavby	0	0
4.	Hmotné movité věci a jejich soubory	1 698	1 698
5.	Pěstitelské celky trvalých porostů	0	0
6.	Dospělá zvířata a jejich skupiny	0	0
7.	Drobný dlouhodobý hmotný majetek	318	318
8.	Ostatní dlouhodobý hmotný majetek	0	0
9.	Nedokončený dlouhodobý hmotný majetek	0	0
10.	Poskytnuté zálohy na dlouhodobý hmotný majetek	0	0
<b>A. III.</b>	<b>Dlouhodobý finanční majetek celkem (součet A.III.1. až A.III.6.)</b>	<b>0</b>	<b>0</b>
1.	Podíly - ovládaná nebo ovládající osoba	0	0
2.	Podíly - podstatný vliv	0	0
3.	Dluhové cenné papíry držené do splatnosti	0	0
4.	Zápůjčky organizačním složkám	0	0
5.	Ostatní dlouhodobé zápůjčky	0	0
6.	Ostatní dlouhodobý finanční majetek	0	0

Označení a	AKTIVA b	Stav k prvnímu dni účetního období 1	Stav k poslednímu dni účetního období 2
<b>A. IV.</b>	<b>Oprávky k dlouhodob. majetku celkem (součet A.IV.1 až A.IV.11.)</b>	<b>-2 029</b>	<b>-2 053</b>
1.	Oprávky k nehmotným výsledkům výzkumu a vývoje	0	0
2.	Oprávky k softwaru	-37	-37
3.	Oprávky k ocenitelným právům	0	0
4.	Oprávky k drobnému dlouhodobému nehmotnému majetku	0	0
5.	Oprávky k ostatnímu dlouhodobému nehmotnému majetku	0	0
6.	Oprávky ke stavbám	0	0
7.	Oprávky k samostatným hmotným movitým věcem a souborům hmotných movitých věcí	-1 674	-1 698
8.	Oprávky k pěstitelským celkům trvalých porostů	0	0
9.	Oprávky k základnímu stádu a tažným zvířatům	0	0
10.	Oprávky k drobnému dlouhodobému hmotnému majetku	-318	-318
11.	Oprávky k ostatnímu dlouhodobému hmotnému majetku	0	0
<b>B.</b>	<b>Krátkodobý majetek celkem (B.I. + B.II. + B.III. + B.IV.)</b>	<b>2 317</b>	<b>2 299</b>
<b>B. I.</b>	<b>Zásoby celkem (součet B.I.1. až B.I.9.)</b>	<b>0</b>	<b>0</b>
1.	Materiál na skladě	0	0
2.	Materiál na cestě	0	0
3.	Nedokončená výroba	0	0
4.	Polotovary vlastní výroby	0	0
5.	Výrobky	0	0
6.	Mladá a ostatní zvířata a jejich skupiny	0	0
7.	Zboží na skladě a v prodejnách	0	0
8.	Zboží na cestě	0	0
9.	Poskytnuté zálohy na zásoby	0	0
<b>B. II.</b>	<b>Pohledávky celkem (součet B.II.1. až B.II.19.)</b>	<b>197</b>	<b>199</b>
1.	Odběratelé	61	63
2.	Směnky k inkasu	0	0
3.	Pohledávky za eskontované cenné papíry	0	0
4.	Poskytnuté provozní zálohy	134	135
5.	Ostatní pohledávky	5	6
6.	Pohledávky za zaměstnanci	0	0
7.	Pohledávky za institucemi sociálního zabezpečení a veřejného zdravotního pojištění	0	0
8.	Daň z příjmů	0	0
9.	Ostatní přímé daně	0	0
10.	Daň z přidané hodnoty	0	0

Označení a	AKTIVA b	Stav k prvnímu dni účetního období 1	Stav k poslednímu dni účetního období 2
11.	Ostatní daně a poplatky	1	0
12.	Nároky na dotace a ostatní zúčtování se státním rozpočtem	0	0
13.	Nároky na dotace a ostatní zúčtování s rozpočtem orgánů územních samosprávných celků	0	0
14.	Pohledávky za společníky sdruženými ve společnosti	0	0
15.	Pohledávky z pevných termínovaných operací a opcí	0	0
16.	Pohledávky z vydaných dluhopisů	0	0
17.	Jiné pohledávky	0	0
18.	Dohadné účty aktivní	0	0
19.	Opravná položka k pohledávkám	-4	-5
<b>B. III.</b>	<b>Krátkodobý finanční majetek celkem (součet B.III.1. až B.III.7.)</b>	<b>2 118</b>	<b>2 095</b>
1.	Peněžní prostředky v pokladně	32	122
2.	Ceniny	1	0
3.	Peněžní prostředky na účtech	2 085	1 973
4.	Majetkové cenné papíry k obchodování	0	0
5.	Dluhové cenné papíry k obchodování	0	0
6.	Ostatní cenné papíry	0	0
7.	Peníze na cestě	0	0
<b>B. IV.</b>	<b>Jiná aktiva celkem (součet B.IV.1. až B.IV.2.)</b>	<b>2</b>	<b>5</b>
1.	Náklady příštích období	2	5
2.	Příjmy příštích období	0	0
	<b>AKTIVA CELKEM (A. + B.)</b>	<b>2 341</b>	<b>2 299</b>

IČ: 26594307

Označení a	PASIVA b	Stav k prvnímu dni účetního období 3	Stav k poslednímu dni účetního období 4
<b>A.</b>	<b>Vlastní zdroje celkem (A.I. + A.II.)</b>	<b>- 65</b>	<b>376</b>
<b>A. I.</b>	<b>Jmění celkem (A.I.1. + A.I.2. + A.I.3.)</b>	<b>57</b>	<b>54</b>
1.	Vlastní jmění	57	54
2.	Fondy	0	0
3.	Oceňovací rozdíly z přecenění finančního majetku a závazků	0	0
<b>A. II.</b>	<b>Výsledek hospodaření celkem (A.II.1. + A.II.2. + A.II.3.)</b>	<b>-122</b>	<b>322</b>
1.	Účet výsledku hospodaření	-1 714	444
2.	Výsledek hospodaření ve schvalovacím řízení	0	0
3.	Nerozdělený zisk, neuhrazená ztráta minulých let	1 592	-122
<b>B.</b>	<b>Cizí zdroje celkem (B.I. + B.II. + B.III. + B.IV.)</b>	<b>2 406</b>	<b>1 923</b>
<b>B. I.</b>	<b>Rezervy celkem (B.I.1.)</b>	<b>0</b>	<b>0</b>
1.	Rezervy	0	0
<b>B. II.</b>	<b>Dlouhodobé závazky celkem (součet B.II.1. až B.II.7.)</b>	<b>0</b>	<b>0</b>
1.	Dlouhodobé úvěry	0	0
2.	Vydané dluhopisy	0	0
3.	Závazky z pronájmu	0	0
4.	Přijaté dlouhodobé zálohy	0	0
5.	Dlouhodobé směnky k úhradě	0	0
6.	Dohadné účty pasivní	0	0
7.	Ostatní dlouhodobé závazky	0	0
<b>B. III.</b>	<b>Krátkodobé závazky celkem (součet B.III.1. až B.III.23.)</b>	<b>2 326</b>	<b>1 844</b>
1.	Dodavatelé	61	108
2.	Směnky k úhradě	0	0
3.	Přijaté zálohy	0	0
4.	Ostatní závazky	0	0
5.	Zaměstnanci	556	569
6.	Ostatní závazky vůči zaměstnancům	0	0
7.	Závazky k institucím sociálního zabezpečení a veřejného zdravotního pojištění	307	329
8.	Daň z příjmů	0	0
9.	Ostatní přímé daně	126	136
10.	Daň z přidané hodnoty	0	0
11.	Ostatní daně a poplatky	0	0
12.	Závazky ze vztahu k státnímu rozpočtu	763	189
13.	Závazky ze vztahu k rozpočtu orgánů územních samosprávních celků	0	0
14.	Závazky z upsaných nesplacených cenných papírů a podílů	0	0



IČ: 26594307

Označení a	PASIVA b	Stav k prvnímu dni účetního období 3	Stav k poslednímu dni účetního období 4
15.	Závazky ke společníkům sdruženým ve společnosti	0	0
16.	Závazky z pevných termínovaných operací a opcí	0	0
17.	Jiné závazky	513	513
18.	Krátkodobé úvěry	0	0
19.	Eskontní úvěry	0	0
20.	Vydané krátkodobé dluhopisy	0	0
21.	Vlastní dluhopisy	0	0
22.	Dohadné účty pasivní	0	0
23.	Ostatní krátkodobé finanční výpomoci	0	0
<b>B. IV.</b>	<b>Jiná pasiva celkem (součet B.IV.1. až B.IV.2.)</b>	<b>80</b>	<b>79</b>
1.	Výdaje příštích období	80	79
2.	Výnosy příštích období	0	0
	<b>PASIVA CELKEM (A. + B.)</b>	<b>2 341</b>	<b>2 299</b>

Sestaveno dne: <b>8.5.2020</b>	Podpisový záznam statutárního orgánu účetní jednotky nebo podpisový záznam fyzické osoby, která je účetní jednotkou
Právní forma účetní jednotky <b>obecně prospěšná společnost</b>	Osoba odpovědná za účetnictví (jméno a podpis) <b>Lenka Klöckerová</b>
Předmět podnikání <b>Ambulantní nebo terénní sociální služby</b>	Osoba odpovědná za účetní závěrku (jméno a podpis) <b>Ing. Jaromír Mundil</b> tel.: <b>353234666</b> linka:

Dle vyhlášky č. 504/2002 Sb.

## VÝKAZ ZISKU A ZTRÁTY pro nevýdělečné organizace

v plném rozsahu

ke dni 31.12.2019

(v celých tisících Kč)

IČO
2 6 5 9 4 3 0 7

Název a sídlo účetní jednotky  
Centrum pro zdravotně postižené Karl. kraje  
o.p.s.  
Sokolovská 119  
Karlovy Vary  
36005

Označení a	NÁKLADY b	Činnost		
		hlavní 1	hospodářská 2	celkem 3
<b>A.I.</b>	<b>Spotřebované nákupy a nakupované služby (součet A.I.1. až A.I.6.)</b>	<b>1 947</b>	<b>95</b>	<b>2 042</b>
1.	Spotřeba materiálu, energie a ostatních neskladovaných dodávek	720	11	731
2.	Prodané zboží	0		0
3.	Opravy a udržování	148	24	172
4.	Náklady na cestovné	6		6
5.	Náklady na reprezentaci	10		10
6.	Ostatní služby	1 063	60	1 123
<b>A.II.</b>	<b>Změny stavu zásob vlastní činnosti a aktivace (součet A.II.7. až A.II.9.)</b>	<b>0</b>		<b>0</b>
7.	Změna stavu zásob vlastní činnosti	0		0
8.	Aktivace materiálu, zboží a vnitroorganizačních služeb	0		0
9.	Aktivace dlouhodobého majetku	0		0
<b>A.III.</b>	<b>Osobní náklady (součet A.III.10. až A.III.14.)</b>	<b>8 834</b>	<b>5</b>	<b>8 839</b>
10.	Mzdové náklady	6 743	5	6 748
11.	Zákonné sociální pojištění	2 067		2 067
12.	Ostatní sociální pojištění	0		0
13.	Zákonné sociální náklady	24		24
14.	Ostatní sociální náklady	0		0
<b>A.IV.</b>	<b>Daně a poplatky (A.IV.15.)</b>	<b>11</b>	<b>1</b>	<b>12</b>
15.	Daně a poplatky	11	1	12
<b>A.V.</b>	<b>Ostatní náklady (součet A.V.16. až A.V.22.)</b>	<b>83</b>	<b>9</b>	<b>92</b>
16.	Smluvní pokuty, úroky z prodlení, ostatní pokuty a penále	0		0
17.	Odpis nedobytné pohledávky	0		0
18.	Nákladové úroky	0		0
19.	Kurové ztráty	0		0
20.	Dary	2		2
21.	Manka a škody	0		0
22.	Jiné ostatní náklady	81	9	90



Označení a	NÁKLADY b	Činnost		
		hlavní 1	hospodářská 2	celkem 3
<b>A.VI.</b>	<b>Odpisy, prodaný majetek, tvorba a použití rezerv a opravných položek (součet A.VI.23. až A.I.27.)</b>	<b>25</b>		<b>25</b>
23.	Odpisy dlouhodobého majetku	<b>24</b>		<b>24</b>
24.	Prodaný dlouhodobý majetek	0		0
25.	Prodané cenné papíry a podíly	0		0
26.	Prodaný materiál	0		0
27.	Tvorba a použití rezerv a opravných položek	1		1
<b>A.VII.</b>	<b>Poskytnuté příspěvky (A.VII.28.)</b>	<b>0</b>		<b>0</b>
28.	Poskytnuté členské příspěvky a příspěvky zúčtované mezi organizačními složkami	0		0
<b>A.VIII.</b>	<b>Daň z příjmů (A.VIII.29.)</b>	<b>0</b>		<b>0</b>
29.	Daň z příjmů	0		0
<b>NÁKLADY CELKEM (A.I. + A.II. + A.III. + A.IV. + A.V. + A.VI. + A.VII. + A.VIII.)</b>		<b>10 900</b>	<b>110</b>	<b>11 010</b>

Označení a	VÝNOSY b	Činnost		
		hlavní 1	hospodářská 2	celkem 3
<b>B.I.</b>	<b>Provozní dotace (B.I.1.)</b>	<b>9 944</b>		<b>9 944</b>
1.	Provozní dotace	9 944		9 944
<b>B.II.</b>	<b>Přijaté příspěvky (součet B.II.2. až B.II.4.)</b>	<b>144</b>		<b>144</b>
2.	Přijaté příspěvky zúčtované mezi organizačními složkami	0		0
3.	Přijaté příspěvky (dary)	144		144
4.	Přijaté členské příspěvky	0		0
B.III.	Tržby za vlastní výkony a za zboží	969	329	1 298
<b>B.IV.</b>	<b>Ostatní výnosy (součet B.VI.5. až B.VI.10.)</b>	<b>68</b>		<b>68</b>
5.	Smluvní pokuty, úroky z prodlení, ostatní pokuty a penále	0		0
6.	Platby za odepsané pohledávky	0		0
7.	Výnosové úroky	0		0
8.	Kursově zisky	0		0
9.	Zúčtování fondů	0		0
10.	Jiné ostatní výnosy	68		68
<b>B.V.</b>	<b>Tržby z prodeje majetku (součet B.V.11. až B.V.15.)</b>	<b>0</b>		<b>0</b>
11.	Tržby z prodeje dlouhodobého nehmotného a hmotného majetku	0		0
12.	Tržby z prodeje cenných papírů a podílů	0		0
13.	Tržby z prodeje materiálu	0		0
14.	Výnosy z krátkodobého finančního majetku	0		0
15.	Výnosy z dlouhodobého finančního majetku	0		0
<b>VÝNOSY CELKEM (B.I. + B.II. + B.III. + B.IV. + B.V.)</b>		<b>11 125</b>	<b>329</b>	<b>11 454</b>
C.	Výsledek hospodaření před zdaněním	225	219	444
D.	Výsledek hospodaření po zdanění	225	219	444

Sestaveno dne: <b>8.5.2020</b>	Podpisový záznam statutárního orgánu účetní jednotky nebo podpisový záznam fyzické osoby, která je účetní jednotkou
Právní forma účetní jednotky <b>o.p.s.</b>	Osoba odpovědná za účetnictví (jméno a podpis) <b>Lenka Klöckerová</b>
Předmět podnikání <b>Ambulantní nebo terénní sociální služby</b>	Osoba odpovědná za účetní závěrku (jméno a podpis) <b>Ing. Jaromír Mundil</b> tel.: 353234666 linka:

Centrum pro zdravotně postižené Karlovarského kraje, o.p.s.

Sokolovská 119/54, 360 05 Karlovy Vary

IČ: 26594307

### **Příloha k roční účetní závěrce k datu 31. 12. 2019**

Obsah přílohy k roční účetní závěrce vychází z požadavků § 30 vyhlášky č. 504/2002 Sb.

1. Centrum pro zdravotně postižené Karlovarského kraje, o.p.s. vznikla přeměnou z občanského sdružení. Jako obecně prospěšná společnost byla zapsána dne 28.9.2013 u Krajského soudu v Plzni pod spisovou značkou O 276. Společnosti zůstalo stejné identifikační číslo a nezměnila se ani náplň činnosti. Zakladatelem o.p.s. je Národní rada osob se zdravotním postižením České republiky. Statutárním orgánem je ředitel o.p.s. Bc. Petr Končel.
2. Hlavním cílem Centra pro zdravotně postižené Karlovarského kraje, o.p.s. je přispívat ke zkvalitňování života zdravotně postižených občanů a jejich integraci do společnosti. Centrum má tři stálé pobočky, a to v okresních městech Karlovy Vary, Sokolov a Cheb.
3. Společnost zaměstnávala v roce 2019 ve stálém pracovním poměru 15 zaměstnanců (přepočtený stav). Část činností byla prováděna na základě uzavřených dohod o provedení práce či dohodou o pracovní činnosti.
4. Odměna statutárního orgánu o.p.s. byla v roce 2019 vyplacena v částce 120.000 Kč v souladu s rozhodnutím správní rady o.p.s.
5. Výdaje společnosti jsou kryty převážně z dotací z rozpočtu Karlovarského kraje, rozpočtů měst a obcí, případně příspěvky a dary od jiných institucí. Některé služby jsou plně nebo částečně hrazeny jejich příjemci.
6. Po komplikovaných finančních problémech v roce 2018 byla v roce 2019 finanční situace stabilizovaná.
7. Společnost neposkytlá půjčku členům statutárního orgánu, řídícím osobám ani osobám jinak blízkým. Rovněž nebyly poskytnuty záruky nebo jiné přísliby.
8. Účetní jednotka vede účetnictví podle předpisů pro vedení účetnictví nevýdělečných organizací. Zásoby se oceňují v pořizovacích cenách včetně souvisejících nákladů. K 31. 12. 2019 nejsou evidovány žádné zásoby. V roce 2019 nebyly provedeny žádné změny metody účtování a oceňování, které by měly vliv na vykázaný hospodářský výsledek, hodnotu majetku či závazků. Došlo k některým dalším úpravám a zpřesněním evidencí v souladu s požadavky podmínek dotačních programů. Při přepočtu údajů v cizích měnách na českou měnu bývá používán pevný kurs podle stavu směnného kursu ČNB k prvnímu pracovnímu dni daného roku.
9. Společnost průběžně plní své závazky z titulu daní, pojistného na sociální zabezpečení a veřejného zdravotního pojištění. V této oblasti nejsou evidovány žádné závazky po lhůtě splatnosti, stav závazků k 31. 12. 2019 je uveden v rozvaze.
10. Zástavním právem není zajištěn žádný majetek společnosti. Pohledávky s delší dobou po lhůtě splatnosti jsou evidovány v částce 5.530 Kč a byly k nim vytvořeny zákonné opravné položky. Závazky po lhůtě splatnosti se běžně nevyskytují.
11. Neexistují jiné závažnější skutečnosti, jež by mohly zkreslovat vypovídací schopnost účetních výkazů.

V Karlových Varech, dne 9.5.2020

Zpracoval: Ing. Jaromír Mundil

Bc. Petr Končel  
ředitel

## **ZPRÁVA NEZÁVISLÉHO AUDITORA**

Zakladatelům, vedení o.p.s. Centrum pro zdravotně postižené Karlovarského kraje, se sídlem Sokolovská 119/54, 360 05 Karlovy Vary, IČO 26594307

### ***Výrok auditora***

Provedli jsme audit přiložené účetní závěrky o.p.s. Centrum pro zdravotně postižené Karlovarského kraje (dále také „Společnost“) sestavené na základě českých účetních předpisů, která se skládá z rozvahy k 31. 12. 2019 a výkazu zisku a ztráty za rok končící 31. 12. 2019, a přílohy této účetní závěrky, která obsahuje popis použitých podstatných účetních metod a další vysvětlující informace. Údaje o Společnosti jsou uvedeny v příloze této účetní závěrky.

**Podle našeho názoru účetní závěrka podává věrný a poctivý obraz aktiv a pasiv o.p.s. Centrum pro zdravotně postižené Karlovarského kraje k 31. 12. 2019 a nákladů a výnosů a výsledku jejího hospodaření za rok končící 31. 12. 2019 v souladu s českými účetními předpisy.**

### ***Základ pro výrok***

Audit jsme provedli v souladu se zákonem o auditorech a standardy Komory auditorů České republiky (KA ČR) pro audit, kterými jsou mezinárodní standardy pro audit (ISA) případně doplněné a upravené souvisejícími aplikačními doložkami. Naše odpovědnost stanovená těmito předpisy je podrobněji popsána v oddílu Odpovědnost auditora za audit účetní závěrky. V souladu se zákonem o auditorech a Etickým kodexem přijatým Komorou auditorů České republiky jsme na Společnosti nezávislí a splnili jsme i další etické povinnosti vyplývající z uvedených předpisů. Domníváme se, že důkazní informace, které jsme shromáždili, poskytují dostatečný a vhodný základ pro vyjádření našeho výroku.

### ***Ostatní informace uvedené ve výroční zprávě***

Ostatními informacemi jsou v souladu s § 2 písm. b) zákona o auditorech informace uvedené ve výroční zprávě mimo účetní závěrku a naší zprávu auditora. Za ostatní informace odpovídá vedení Společnosti.

Náš výrok k účetní závěrce se k ostatním informacím nevztahuje. Přesto je však součástí našich povinností souvisejících s ověřením účetní závěrky seznámení se s ostatními informacemi a posouzení, zda ostatní informace nejsou ve významném (materiálním) nesouladu s účetní závěrkou či s našimi znalostmi o účetní jednotce získanými během ověřování účetní závěrky nebo zda se jinak tyto informace nejeví jako významně (materiálně) nesprávné. Také posuzujeme, zda ostatní informace byly ve všech významných (materiálních) ohledech vypracovány v souladu s příslušnými právními předpisy. Tímto posouzením se rozumí, zda ostatní informace splňují požadavky právních předpisů na formální náležitosti a postup vypracování ostatních informací v kontextu významnosti (materiality), tj. zda případné nedodržení uvedených požadavků by bylo způsobilé ovlivnit úsudek činěný na základě ostatních informací.

Na základě provedených postupů, do míry, již dokážeme posoudit, uvádíme, že

- ostatní informace, které popisují skutečnosti, jež jsou též předmětem zobrazení v účetní závěrce, jsou ve všech významných (materiálních) ohledech v souladu s účetní závěrkou a
- ostatní informace byly vypracovány v souladu s právními předpisy.

Dále jsme povinni uvést, zda na základě poznatků a povědomí o Společnosti, k nimž jsme dospěli při provádění auditu, ostatní informace neobsahují významné (materiální) věcné nesprávnosti. V rámci uvedených postupů jsme v obdržných ostatních informacích žádné významné (materiální) věcné nesprávnosti nezjistili.

#### ***Odpovědnost vedení Společnosti a dozorčí rady Společnosti za účetní závěrku***

Vedení Společnosti odpovídá za sestavení účetní závěrky podávající věrný a poctivý obraz v souladu s českými účetními předpisy a za takový vnitřní kontrolní systém, který považuje za nezbytný pro sestavení účetní závěrky tak, aby neobsahovala významné (materiální) nesprávnosti způsobené podvodem nebo chybou.

Při sestavování účetní závěrky je vedení Společnosti povinno posoudit, zda je Společnost schopna nepřetržitě trvat, a pokud je to relevantní, popsat v příloze účetní závěrky záležitosti týkající se jejího nepřetržitého trvání a použití předpokladu nepřetržitého trvání při sestavení účetní závěrky, s výjimkou případů, kdy vedení plánuje zrušení Společnosti nebo ukončení její činnosti, resp. kdy nemá jinou reálnou možnost než tak učinit.

Za dohled nad procesem účetního výkaznictví ve Společnosti odpovídá dozorčí rada.

#### ***Odpovědnost auditora za audit účetní závěrky***

Naším cílem je získat přiměřenou jistotu, že účetní závěrka jako celek neobsahuje významnou (materiální) nesprávnost způsobenou podvodem nebo chybou a vydat zprávu auditora obsahující náš výrok. Přiměřená míra jistoty je velká míra jistoty, nicméně není zárukou, že audit provedený v souladu s výše uvedenými předpisy ve všech případech v účetní závěrce odhalí případnou existující významnou (materiální) nesprávnost. Nesprávnosti mohou vznikat v důsledku podvodů nebo chyb a považují se za významné (materiální), pokud lze reálně předpokládat, že by jednotlivě nebo v souhrnu mohly ovlivnit ekonomická rozhodnutí, která uživatelé účetní závěrky na jejím základě přijmou.

Při provádění auditu v souladu s výše uvedenými předpisy je naší povinností uplatňovat během celého auditu odborný úsudek a zachovávat profesní skepticismus. Dále je naší povinností:

- Identifikovat a vyhodnotit rizika významné (materiální) nesprávnosti účetní závěrky způsobené podvodem nebo chybou, navrhnout a provést auditorské postupy reagující na tato rizika a získat dostatečné a vhodné důkazní informace, abychom na jejich základě mohli vyjádřit výrok. Riziko, že neodhalíme významnou (materiální) nesprávnost, k níž došlo v důsledku podvodu, je větší než riziko neodhalení významné (materiální) nesprávnosti způsobené chybou, protože součástí



podvodu mohou být tajné dohody (koluze), falšování, úmyslná opomenutí, nepravdivá prohlášení nebo obcházení vnitřních kontrol.

- Seznámit se s vnitřním kontrolním systémem Společnosti relevantním pro audit v takovém rozsahu, abychom mohli navrhnout auditorské postupy vhodné s ohledem na dané okolnosti, nikoli abychom mohli vyjádřit názor na účinnost jejího vnitřního kontrolního systému.
- Posoudit vhodnost použitých účetních pravidel, přiměřenost provedených účetních odhadů a informace, které v této souvislosti vedení Společnosti uvedlo v příloze účetní závěrky.
- Posoudit vhodnost použití předpokladu nepřetržitého trvání při sestavení účetní závěrky a to, zda s ohledem na shromážděné důkazní informace existuje významná (materiální) nejistota vyplývající z událostí nebo podmínek, které mohou významně zpochybnit schopnost Společnosti nepřetržitě trvat. Jestliže dojdeme k závěru, že taková významná (materiální) nejistota existuje, je naší povinností upozornit v naší zprávě na informace uvedené v této souvislosti v příloze účetní závěrky, a pokud tyto informace nejsou dostatečné, vyjádřit modifikovaný výrok. Naše závěry týkající se schopnosti Společnosti nepřetržitě trvat vycházejí z důkazních informací, které jsme získali do data naší zprávy. Nicméně budoucí události nebo podmínky mohou vést k tomu, že Společnost ztratí schopnost nepřetržitě trvat.
- Vyhodnotit celkovou prezentaci, členění a obsah účetní závěrky, včetně přílohy, a dále to, zda účetní závěrka zobrazuje podkladové transakce a události způsobem, který vede k věrnému zobrazení.

Naší povinností je informovat vedení a dozorčí radu mimo jiné o plánovaném rozsahu a načasování auditu a o významných zjištěních, která jsme v jeho průběhu učinili, včetně zjištěných významných nedostatků ve vnitřním kontrolním systému.

A-CONT, s.r.o.  
Polní 4, 586 01 Jihlava  
Evidenční číslo auditorské společnosti 372  
Ing. Jiří Makaj, auditor  
Evidenční číslo auditora 1529

V Sokolově dne 14. 5. 2020



## Poděkování

Děkujeme partnerům podporující činnost Centra pro zdravotně postižené Karlovarského kraje, o. p. s. Velice si vážíme vašeho příspěví, jelikož bez vás by naše společnost nemohla podat pomocnou ruku těm, kteří to potřebují.



KarlovyVARY°



Evropská unie  
Evropský sociální fond  
Operační program Zaměstnanost

**Město Chodov**

**Město Ostrov**

**Město Toužim**

**Město Loket**

**Město Aš**

V Karlových Varech, dne 14. května 2020

Zpracoval: Petr Končel